

INSTRUKCJA



KP-WS-01

1. Informacje ogólne

Czujnik zalania KP-WS-01 to zasilane bateryjnie urządzenie Z-Wave, które wysyła informacje i wyda dźwięk alarmowy kiedy wykryje wodę. Zestaw składa się z czujnika zalania oraz dodatkowo montowanego zewnętrznego, miniaturowego czujnika. Czujnik wykryje wodę jeśli dotknie ona metalowych nóżek na spodzie czujnika zalania lub metalowych punktów na zewnętrznym czujniku. Urządzenie zacznie wydawać dźwięk i wysyła komunikat o tym zdarzeniu do naszej bramki.

Miniaturowy czujnik nie musi być podłączony do czujnika zalania. Służy do wykrywania wycieków w miejscach ciężko dostępnych, w które nie moglibyśmy włożyć czujnika zalania. Kiedy czujnik wykryje wodę, wysyła wiadomość do bramki Z-Wave i wyświetli nam status w aplikacji. Urządzenie jest zasilane bateryjnie, jest małe i łatwo można je zainstalować w dowolnym miejscu.

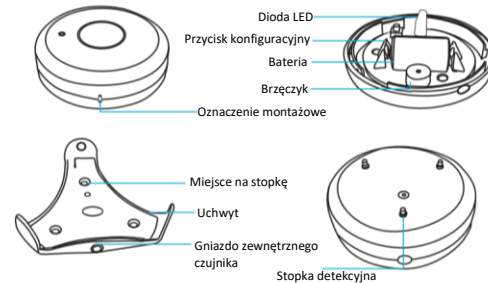
2. Zawartość opakowania

- Czujnik zalania.
- Uchwyt czujnika zalania.
- Bateria.
- Miniaturowy czujnik zewnętrzny (podłączany do czujnika zalania).
- Instrukcja obsługi.
- Akcesoria montażowe.

3. Informacje dodatkowe

- Wydaje dźwięk i wysyła komunikat do naszej bramki Z-Wave kiedy wykryje wodę.
- Łatwy montaż.
- Dodatkowy zewnętrzny czujnik umożliwia umieszczenie w ciężko dostępnych miejscach.
- Kompatybilny z każdą bramką Z-Wave.
- Najlepiej umieścić pod pralką, suszarką, zmywarką, wanną, prysznicem, umywalką, zlewem kuchennym.

4. Opis urządzenia

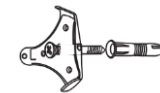


5. Parametry techniczne

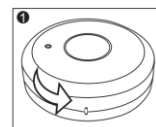
Zasilanie	bateria CR 23A
Protokół bezprzewodowy	Z-Wave
Częstotliwość	868.4MHz
Zasięg sieci	do 50 m na zewnątrz, do 30 m wewnątrz
Temperatura przechowywania	0°C do 60°C
Temperatura otoczenia podczas działania	0°C do 40°C
Żywotność baterii	2 lata
Rozmiary (mm)	45(wys.)*45(szer.)*40(głęb.)

6. Instrukcja montażu

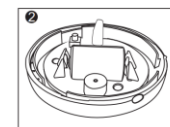
1. Zamontuj uchwyt przy pomocy dołączonych do zestawu akcesoriów.



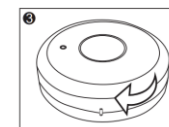
2. Zainstaluj baterię.



Otwórz górną część czujnika



Zainstaluj baterię



Zamknij górną część czujnika

3. Zamocuj czujnik zalania w uchwycie.



4. Podłącz zewnętrzny czujnik do gniazda.

UWAGA:

- Podczas zamykania czujnika zwróć uwagę na poprawne ustawienie oznaczenia montażowego.
- Podczas mocowania czujnika zalania w uchwycie upewnij się, że stopki detekcyjne są umieszczone we właściwym miejscu.
- Instalacja uchwytu oraz zewnętrznego czujnika nie jest konieczna do prawidłowego działania urządzenia.

7. Dioda LED i funkcje przycisku konfiguracyjnego

Przycisk konfiguracyjny	Dioda LED	Opis
Naciśnij 3 razy (w ciągu 1,5 sekundy)	Mignie 5 razy (odstęp 1/2 sekundy)	Urządzenie w trybie dodawania / odejmowania. Wysyła informacje konfiguracyjne.
Przytrzymaj około 10 sekund	Mignie raz dłużej, następnie 5 razy szybciej	Wciśnij i przytrzymaj przycisk przez 10-15 sekund żeby przywrócić czujnik ruchu do ustawień fabrycznych.

8. DODAWANIE URZĄDZENIA DO SIECI Z-WAVE (INCLUSION)

Czujnik ruchu może być dodany do sieci Z-Wave przy użyciu przycisku konfiguracji.

- Zdejmij obudowę i włóż baterię. Po pierwszym uruchomieniu odczekaj 20 sekund.
- Upewnij się, że czujnik zalania jest w zasięgu sieci Z-Wave.
- Ustaw bramkę w tryb dodawania / uczenia.
- Wciśnij szybko trzy razy przycisk konfiguracji na czujniku. Diody LED migną pięć razy, urządzenie przejdzie w tryb dodawania.
- Poczekaj aż bramka rozpozna i doda do aplikacji czujnik ruchu.

9. USUWANIE URZĄDZENIA Z SIECI Z-WAVE (EXCLUSION)

Czujnik zalania może być usunięty z sieci Z-Wave przy użyciu przycisku konfiguracji.

- Zdejmij obudowę.
- Upewnij się, że czujnik zalania jest włączony i w zasięgu sieci Z-Wave.
- Ustaw bramkę w tryb usuwania / odejmowania.
- Wciśnij szybko trzy razy przycisk konfiguracji na czujniku. Diody LED migną pięć razy, urządzenie przejdzie w tryb usuwania.
- Poczekaj aż bramka usunie czujnik zalania.

10. RESET CZUJNIKA ZALANIA DO USTAWIENI FABRYCZNYCH

Procedura resetu urządzenia skasuje wszystkie informacje o nim z sieci Z-Wave oraz z bramki z-Wave. Przywróci urządzenie do ustawień fabrycznych.

- Zdejmij obudowę.
- Upewnij się, że czujnik ruchu jest włączony i w zasięgu sieci Z-Wave.
- Wciśnij i przytrzymaj przycisk konfiguracyjny przez 10-15 sekund. Dioda LED zaświeci się raz długo, następnie mignie pięciokrotnie.

11. Obsługiwane klasy poleceń

COMMAND_CLASS_ZWAVEPLUS_INFO (V2),
COMMAND_CLASS_VERSION (V2),
COMMAND_CLASS_MANUFACTURER_SPECIFIC (V2),
COMMAND_CLASS_DEVICE_RESET_LOCALLY (V1),
COMMAND_CLASS_POWERLEVEL (V1),
COMMAND_CLASS_BATTERY (V1),
COMMAND_CLASS_ASSOCIATION (V2),
COMMAND_CLASS_ASSOCIATION_GRP_INFO (V1),
COMMAND_CLASS_WAKE_UP (V2),
COMMAND_CLASS_NOTIFICATION (V4),
COMMAND_CLASS_SENSOR_BINARY (V2),
COMMAND_CLASS_CONFIGURATION (V1);

POBIERZ NASZĄ APLIKACJĘ



KEEMPLE POLSKA

Adres: Sarmacka 12G/30, 02-972 Warszawa
Telefon: + 48 22 295 18 31, + 48 22 295 18 34,
+ 48 887 878 789, + 48 887 877 248
Email: biuro@keemple.pl

www.keemple.pl

Skrócona instrukcja obsługi może ulec zmianie bez powiadomienia.
Najnowszą wersję można znaleźć na stronie www.keemple.pl